

IMAGE WORKS

Harun Farocki



1895
Auguste et Louis
Lumière:
La Sortie de l'usine
Lumière à Lyon



1899
Gabriel Veyre:
Sortie de la
Briquetterie Meffre et
Bourgoin à Hanoi



1916
D.W. Griffith:
Intolerance



1936
Charles S. Chaplin:
Modern Times
Connaissez-vous le nom
de ce personnage?

Harun Farocki est né à Novy Jicin (Neutitschein), en Tchécoslovaquie Allemande de l'époque, en 1944. Il étudie à l'Académie Allemande de Film et de Télévision (DFFB) à Berlin-Ouest entre 1966 et 1968. Farocki a réalisé plus de cent productions pour la télévision et le cinéma, y compris pour la télévision pour enfants, des documentaires, des essais, et des films narratifs. Il a participé à plusieurs expositions solos et de groupes dans certains musées et galeries. Farocki vit actuellement à Berlin.

Les Ouvriers Quittant l'Usine sur 11 décennies

Farocki a collecté et installé différentes versions cinématographiques des Ouvriers Quittant l'Usine, de la version originale silencieuse des Frères Lumière jusqu'à la campagne de publicité industrielle. Les ouvriers marchent en dehors des usines simultanément sur plusieurs écrans : et ce à des ères différentes et avec des styles cinématographiques différents.

Combien de téléviseurs sont présents dans cette installation vidéo ?

Quel est le motif en commun qui apparaît dans les extraits présentés dans cette œuvre ?

i Saviez-vous que le Beirut Art Center était une usine avant de devenir un lieu d'exposition en 2009 ? Que fabriquait-on à cette époque ? Qu'est ce qui montre que ce lieu était une usine ?

Quelle est la particularité de ses films ?

son _____

couleur _____

genre _____

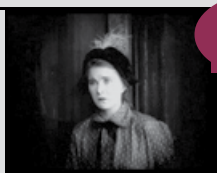
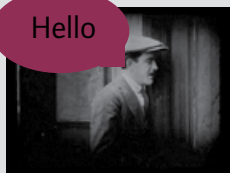
Où vont ces ouvriers ?

1. dans la rue pour rentrer chez eux

2. ils ont été licenciés

3. à l'espace d'exposition où l'œuvre est exposée.

b. BEIRUT ART CENTER
مركز بيروت للفن



Dans cette installation On _____ of Griffith's films, Farocki élabore sur une scène du film « Intolérance » (1916) de D.W. Griffith. Il s'agit d'une _____ entre un homme et une _____, filmé et monté en tant qu'un champ et un _____ champ. Farocki illustre ses dialogues en séparant les prises et les contre prises par des séquences sur deux _____.

choisissez entre: maison, dispute, conversation, construction, contre, moniteurs, femme, reine, destruction, dimension, vrai



Interface (Schnittstelle)

Dans « Interface (Schnittstelle) » Farocki porte une réflexion sur sa manière de travailler sur la table de montage, ou l'image et le texte, éléments inséparables, se croisent.

Qui est l'homme que nous voyons dans ce film ?

Le terme Schnittstelle signifie « salle de montage vidéo », savez-vous en quelle langue ? Quelles sont les autres langues utilisées dans cette œuvre ?

Pourquoi est-elle présentée sur deux écrans ?

Quelle est la différence entre ce qui est montré sur l'écran de gauche et celui de droite ?

Quelle similarité trouvez-vous entre ce qui est dit sur l'écran de gauche et celui de droite ?



Serious Games 1: Watson is Down

La première pièce explore l'usage de la technologie des animations par ordinateur et des jeux vidéo pour entraîner les soldats en simulant des situations de combats dans des conditions réalistes en se basant sur des paysages réels et des données de satellite. La deuxième joue le rôle d'outil de traitement thérapeutique en offrant aux individus la possibilité de revivre des traumatismes de combats précédents virtuellement.

Pourquoi pensez-vous qu'ils s'appellent «Serious Games» (Jeux sérieux) ?

Quelle est la relation entre ce qui se trouve sur l'écran de gauche et celui de droite dans cette œuvre?

Il y a plusieurs soldats sur l'écran de droite, que font-ils ?

Qu'arrive-t-il au soldat qui apparaît sur le haut du char sur la vidéo de gauche ? Pouvez-vous deviner son prénom ?



Serious Games 3: Immersion

Qu'est-ce qui permet à la caméra/prise de bouger sur l'écran de gauche ?

Où est-ce que ce soldat s'imaginer être ?

De quelle guerre parle ce soldat ?

Quelle est la différence entre le processus de filmer Serious Games 1 et Serious Games 3 ? Quelles sont les différentes étapes qu'ils représentent ?

Pensez-vous qu'ils sont des acteurs ou de vrais soldats ?

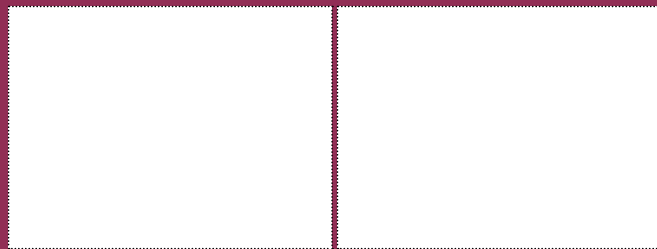
Quel est le médium de ces œuvres dans cette exposition ?

Combien d'œuvres sont présentes dans l'exposition ?

Écrivez le titre de l'exposition

Quel est le lien entre le titre de l'exposition et les œuvres elles-mêmes ?

Quel est votre avis sur le travail de Harun Farocki ? Avez-vous l'impression d'avoir appris quelque chose de nouveau ?



En se basant sur le style de Farocki, dessinez deux images dans les cases ci-dessus

Écrivez une question que vous souhaiteriez poser à Harun Farocki.
